

UCHWAŁA NR**4064/2023**
ZARZĄDU POWIATU W POZNANIU
z dnia**11 maja 2023r.**

w sprawie uchwalenia Regulaminu Organizacyjnego Ośrodka Wspomagania Rodziny w Kobylnicy

Na podstawie art. 36 ust. 1 ustawy z dnia 5 czerwca 1998 roku o samorządzie powiatowym (Dz.U. z 2020 r. poz. 1526)

Zarząd Powiatu w Poznaniu uchwała:

**REGULAMIN ORGANIZACYJNY
Ośrodka Wspomagania Rodziny w Kobylnicy**

Rozdział I

Postanowienia ogólne

§ 1

Regulamin Organizacyjny zwany dalej Regulaminem określa organizację i zasady funkcjonowania Ośrodka Wspomagania Rodziny w Kobylnicy.

§ 2

Ilekcroć w Regulaminie jest mowa o:

- 1) OWR - należy przez to rozumieć Ośrodek Wspomagania Rodziny w Kobylnicy;
- 2) Zarządzie Powiatu - należy przez to rozumieć Zarząd Powiatu w Poznaniu;
- 3) Dyrektorze - należy przez to rozumieć Dyrektora OWR;
- 4) Zastępcy Dyrektora - należy przez to rozumieć Zastępcę Dyrektora OWR;
- 5) OWR nr 2 lub jednostce obsługiwanej - należy przez to rozumieć Ośrodek Wspomagania Rodziny nr 2 w Jasinie;
- 6) PCPR – należy przez to rozumieć Powiatowe Centrum Pomocy Rodzinie w Poznaniu.

§ 3

OWR działa na podstawie przepisów prawa, w tym w szczególności:

- 1) ustawy z dnia 5 czerwca 1998 r. o samorządzie powiatowym (Dz. U. z 2022 r. poz. 1526);
- 2) ustawy z dnia 27 sierpnia 2009 r. o finansach publicznych (Dz. U. z 2022 r. poz. 1634 z późn. zm.);
- 3) ustawy z dnia 9 czerwca 2011 r. o wspieraniu rodziny i systemie pieczy zastępczej (Dz. U. z 2022 r. poz. 447 z późn. zm.) oraz przepisów wykonawczych, dotyczących instytucjonalnej pieczy zastępczej;
- 4) ustawy z dnia 21 listopada 2008 r. o pracownikach samorządowych (Dz. U. z 2022 r. poz. 530);
- 5) statutu oraz niniejszego Regulaminu.

§ 4

1. Siedzibą OWR jest Kobylnica.
2. Adres OWR: ul. Poznańska 97, 62 - 006 Kobylnica.

§ 5

1. OWR stanowi jednostkę organizacyjną pieczy zastępczej, dla której organem prowadzącym jest Powiat Poznański.
2. Podstawą gospodarki finansowej OWR jest roczny plan finansowy.

§ 6

OWR jest pracodawcą dla zatrudnionych w nim pracowników.

§ 7

1. OWR jest placówką opiekuńczo – wychowawczą łączącą zadania placówek typu socjalizacyjnego i interwencyjnego, przeznaczoną dla 14 dzieci, przyjmowanych przez całą dobę na postawie skierowania wydanego przez PCPR, zgodnie z obowiązującymi przepisami. Przyjęcie dzieci na miejsce interwencyjne może odbyć się również bez skierowania, zgodnie z obowiązującymi przepisami.
2. W OWR znajduje się 10 miejsc socjalizacyjnych i 4 miejsca interwencyjne.

§ 8

W zakresie realizowanych zadań OWR współpracuje z PCPR, rodziną i asystentem rodziny, organizatorem rodzinnej pieczy zastępczej, sądami powszechnymi, policją oraz innymi podmiotami, które podejmują wspieranie działań podejmowanych przez OWR szczególnie w zakresie przygotowania dziecka do samodzielnego życia.

Rozdział II

Struktura organizacyjna

§ 9

1. OWR i OWR nr 2 kieruje Dyrektor, który odpowiada za prawidłową realizację powierzonych mu zadań.
2. Dyrektora zatrudnia i zwalnia Zarząd Powiatu.
3. Zastępcę Dyrektora zatrudnia i zwalnia Dyrektor, który ustala dla niego zakres czynności.

§ 10

1. Do zadań Dyrektora w zakresie kierowania OWR oraz OWR nr 2 należy w szczególności:
 - 1) nadzorowanie pracy głównego księgowego, pracowników administracyjnych oraz obsługi;
 - 2) organizowanie pracy i kierowanie bieżącą działalnością;
 - 3) reprezentowanie OWR i OWR nr 2 na zewnątrz;

- 4) przedstawianie Zarządowi Powiatu projektu rocznego planu finansowego;
 - 5) racjonalne wydatkowanie środków publicznych;
 - 6) zarządzanie powierzonym mieniem, zapewniające jego ochronę i należyte wykorzystanie;
 - 7) wykonywanie praw i obowiązków pracodawcy wobec pracowników;
 - 8) nadzorowanie realizacji przez pracowników standardów usług i opieki;
 - 9) nadzór nad przestrzeganiem przepisów bhp i przeciwpożarowych oraz innych przepisów prawa;
 - 10) zgłaszanie dzieci z uregulowaną sytuacją prawną do ośrodka adopcyjnego;
 - 11) organizowanie działania Zespołu do Spraw Okresowej Oceny Sytuacji Dziecka.
2. Podczas nieobecności Dyrektora zastępuje go Zastępca Dyrektora lub inny upoważniony pracownik.

§ 11

Do zadań Zastępcy Dyrektora należy:

- a) koordynowanie funkcjonowania OWR, a w szczególności nadzorowanie pracy pracowników opieki i wychowania, w tym prowadzonej dokumentacji pracy z dzieckiem i rodziną, zgodnie z planem pracy i obowiązującymi przepisami oraz wynikającymi z nich standardami,
- b) wspieranie pracowników w rozwiązywaniu problemów opiekuńczo-wychowawczych,
- c) współpraca z jednostką obsługiwaną, w szczególności w zakresie spraw administracyjnych organizacji pracy pracowników opieki i wychowania (wychowawców, psychologa, pedagoga i pracownika socjalnego),
- d) współpraca z jednostką obsługiwaną w zakresie organizacji prac Zespołu do Spraw Okresowej Oceny Sytuacji Dziecka,
- e) koordynowanie i nadzór nad organizacją czasu wolnego wychowanków i działań społeczności wychowanków,
- f) pełnienie dyżurów wychowawczych.

§12

W OWR tworzy się następujące komórki organizacyjne:

- 1) stanowiska pracowników opieki i wychowania:
 - a) wychowawców,
 - b) specjalistycznych stanowisk pracy: psychologa, pedagoga i pracownika socjalnego;
- 2) stanowiska pracowników administracyjnych;
- 3) stanowisko pracowników księgowości;
- 4) stanowiska pracowników obsługi.

§ 13

1. Główny księgowy odpowiada za gospodarkę finansową, ewidencję księgową, kalkulację kosztów i sprawozdawczość finansową OWR oraz OWR nr 2.
2. Główny księgowy sprawuje nadzór nad pracą referenta ds. księgowych.

§ 14

Do zadań wychowawców w szczególności należy:

- 1) stwarzanie dzieciom warunków fizycznego, psychicznego i poznawczego rozwoju;
- 2) poszanowanie podmiotowości dziecka, wysłuchiwanie jego zdania i w miarę możliwości uwzględnianie jego wniosków we wszelkich dotyczących go sprawach oraz informowanie dziecka o podejmowanych wobec niego działaniach;
- 3) zapewnienie dzieciom poczucia bezpieczeństwa;
- 4) dbałość o poszanowanie i podtrzymanie związków emocjonalnych dziecka z rodzicami, rodzeństwem i z innymi osobami zarówno spoza OWR, jak i przebywającymi lub zatrudnionymi w OWR;
- 5) uczenie nawiązywania więzi uczuciowych oraz związków interpersonalnych, z uwzględnieniem wsparcia rodzin zaprzyjaźnionych;
- 6) uczenie dzieci poszanowania tradycji, ciągłości kulturowej;
- 7) uczenie dzieci planowania i organizowania codziennych zajęć stosownie do wieku dziecka;
- 8) uczenie dzieci organizowania czasu wolnego, w tym uczestniczenia w zajęciach kulturalnych, rekreacyjnych i sportowych;
- 9) współdziałanie z lekarzem i pielęgniarzką/pielęgniarem w zakresie utrzymania dobrego stanu zdrowia wychowanka oraz opieka w czasie choroby;
- 10) kształtowanie u dzieci nawyków i uczenie zachowań prozdrowotnych;
- 11) współpraca ze szkołami, do których uczęszczają wychowankowie oraz udzielanie lub organizowanie pomocy w nauce;
- 12) zaopatrzenie wychowanków w odpowiednią odzież i inne przedmioty osobistego użytku;
- 13) przygotowywanie dzieci do podejmowania odpowiedzialności za własne postępowanie oraz uczenie samodzielności w życiu;
- 14) wyrównywanie deficytów rozwojowych dzieci;
- 15) uzgadnianie istotnych decyzji dotyczących dziecka z jego rodzicami lub opiekunami;
- 16) rzetelne opracowywanie i prowadzenie planów pomocy dziecku i kart pobytu dla każdego dziecka oraz innej dokumentacji dotyczącej dziecka;
- 17) organizowanie pracy w grupie;
- 18) udział w pracach Zespołu do Spraw Okresowej Oceny Sytuacji Dziecka,
- 19) współpraca ze wszystkimi pracownikami, zwłaszcza psychologiem, pedagogiem i pracownikiem socjalnym.

§ 15

Pracownicy opieki i wychowania zatrudnieni na specjalistycznych stanowiskach pracy świadczą pracę na rzecz OWR i OWR nr 2 w zakresie:

- 1) pedagog:
 - a) sporządzenia diagnozy psychofizycznej dziecka niezwłocznie po jego przyjęciu do OWR lub OWR nr 2 oraz sporządzenie opinii aktualizacyjnych,
 - b) udziału w pracach zespołu do spraw okresowej oceny sytuacji dziecka,
 - c) prowadzenia zajęć terapeutycznych, wyrównawczych, reedukacyjnych, w tym usprawnianie technik szkolnych,
 - d) współpracy ze szkołami, do których uczęszczają wychowankowie, ze szczególnym uwzględnieniem współpracy ze specjalistami zatrudnionymi w szkole, ponadto, zwłaszcza w

- zakresie diagnozy nowo przyjętych dzieci, ze szkołami, do których uczęszczały one przed umieszczeniem w OWR lub OWR nr 2,
- e) pomocy wychowankom w rozwiązywaniu problemów edukacyjnych, wychowawczych,
 - f) przygotowania wychowanków do procesu usamodzielnienia, w tym pomoc w wyborze szkół oraz zawodu,
 - g) współpracy z wychowawcami i specjalistami w realizacji celów określonych w planach pomocy dziecku oraz wniosków Zespołu do Spraw Okresowej Oceny Sytuacji Dziecka,
 - h) poradnictwa dla rodziców dzieci przebywających w OWR lub OWR nr 2,
 - i) współpracy z ośrodkami adopcyjnymi,
 - j) współpracy z powiatowymi centrami pomocy rodzinie i ośrodkami pomocy społecznej, a zwłaszcza asystentami rodziny, sądami i kuratorami właściwymi ze względu na miejsce zamieszkania lub pobytu rodziców dzieci,
 - k) prowadzenia dokumentacji dziecka, a w szczególności arkuszy badań i obserwacji pedagogicznych oraz kart udziału wychowanka w zajęciach specjalistycznych,
 - l) zapewnienia bezpośredniej opieki dzieciom w ramach obowiązków wychowawczych w przypadku zaistnienia szczególnych potrzeb pracodawcy.
- 2) psycholog:
- a) sporządzenia diagnozy psychofizycznej dziecka niezwłocznie po jego przyjęciu do OWR lub OWR nr 2 oraz sporządzenie opinii aktualizacyjnych,
 - b) prowadzenie badań psychologicznych służących poznaniu dziecka i odpowiedniej dokumentacji w tym zakresie;
 - c) prowadzenie zajęć specjalistycznych,
 - d) udział w pracach zespołu do spraw okresowej oceny sytuacji dziecka,
 - e) pomoc wychowankom w rozwiązywaniu problemów emocjonalnych, społecznych, edukacyjnych, wychowawczych,
 - f) przygotowanie wychowanków do procesu usamodzielnienia,
 - g) współpraca z wychowawcami i specjalistami w realizacji celów określonych w planach pomocy dziecku oraz wniosków Zespołu do Spraw Okresowej Oceny Sytuacji Dziecka,
 - h) poradnictwo dla rodziców dzieci przebywających w OWR, pracowników pedagogicznych, wolontariuszy,
 - i) poradnictwo dla rodziców dzieci przebywających w OWR nr 2, pracowników pedagogicznych, wolontariuszy,
 - j) współpraca z ośrodkami adopcyjnymi, w tym koordynowanie spraw związanych ze zgłaszaniem dziecka do przysposobienia,
 - k) współpraca z powiatowymi centrami pomocy rodzinie i ośrodkami pomocy społecznej, a zwłaszcza asystentami rodziny, sądami i kuratorami właściwymi ze względu na miejsce zamieszkania lub pobytu rodziców dzieci oraz terapeutami,
 - l) prowadzenie dokumentacji dziecka, a w szczególności arkuszy badań i obserwacji psychologicznych oraz kart udziału wychowanka w zajęciach specjalistycznych,
 - m) zapewnienie bezpośredniej opieki dzieciom w ramach obowiązków wychowawczych w przypadku zaistnienia szczególnych potrzeb pracodawcy,
- 3) pracownik socjalny:

- a) współpracy ze specjalistami i wychowawcami w zakresie sporządzenia diagnozy psychofizycznej dziecka niezwłocznie po jego przyjęciu do OWR lub OWR nr 2 oraz opinii aktualizacyjnych,
- b) praca z rodzinami wychowanków zmierzająca do jak najszybszej readaptacji dziecka do środowiska rodzinnego poprzez wizyty środowiskowe w domach rodzinnych wychowanków, zajęcia z rodzicami prowadzone na terenie OWR i OWR nr 2 oraz poradnictwo dla rodziców dzieci przebywających w tych placówkach,
- c) wspieranie wychowanków w procesie usamodzielniania, współpraca w tym zakresie z wychowawcami, którym powierzono indywidualną opiekę nad dzieckiem,
- d) pomoc wychowankom w rozwiązywaniu problemów wynikających z sytuacji rodzinnej,
- e) współpraca z wychowawcami i specjalistami w realizacji celów określonych w planach pomocy dziecku oraz wniosków Zespołu do Spraw Okresowej Oceny Sytuacji Dziecka,
- f) współpraca z ośrodkami adopcyjnymi,
- g) współpraca z powiatowymi centrami pomocy rodzinie i ośrodkami pomocy społecznej, a zwłaszcza asystentami rodziny, sądami i kuratorami właściwymi ze względu na miejsce zamieszkania lub pobytu rodziców dzieci,
- h) prowadzenie dokumentacji dziecka i pracy z rodziną oraz innych zadań wynikających z przepisów prawa,
- i) zapewnienie bezpośredniej opieki dzieciom w ramach obowiązków wychowawczych w przypadku zaistnienia szczególnych potrzeb pracodawcy.

§ 16

1. Pracownicy administracyjni odpowiadają w szczególności za:
 - 1) obsługę biurową,
 - 2) obsługę kadrowo-płacową,
 - 3) zaopatrzenie w niezbędne materiały, środki i surowce,
 - 4) zaopatrzenie w posiłki.
2. Samodzielny referent ds. kadr i płac odpowiada za sprawy kadrowe oraz naliczanie i wypłatę wynagrodzeń pracowników OWR i OWR nr 2.
3. W zakresie obowiązków określonych w ust.1 i 2 pracownicy administracyjni świadczą pracę na rzecz OWR i OWR nr 2.

§17

1. Pracownicy obsługi odpowiadają w szczególności za:
 - 1) obsługę urządzeń i obiektów,
 - 2) utrzymanie czystości w budynkach i na terenie przyległym,
 - 3) obsługę transportową.
2. W zakresie obowiązków określonych w ust. 1 pracownicy obsługi świadczą pracę na rzecz OWR i OWR nr 2.

§ 18

1. Schemat organizacyjny OWR stanowi załącznik do niniejszego Regulaminu.
2. Szczegółowe obowiązki pracowników określają karty stanowisk pracy i zakresy czynności ustalone przez Dyrektora.

Rozdział III

Zadania wspólne pracowników Placówki

§ 19

1. Wszyscy pracownicy zatrudnieni w OWR są zobowiązani do udziału w procesie socjalizacji dziecka i w swym postępowaniu wykazują się należytą postawą etyczną, przestrzegając zasad współżycia społecznego oraz wynikających z Kodeksu Etycznego Pracowników Samorządowych, wprowadzonego przez Dyrektora.
2. W przypadku pojawienia się na terenie OWR osób nieznanymi, każdy pracownik zobowiązany jest do sprawdzenia ich tożsamości i przekazania stosownych informacji dyżurującemu wychowawcy.
3. Wszyscy pracownicy zobowiązani są do przestrzegania zasad bhp i p.poż zgodnie z powszechnie obowiązującymi przepisami i wewnętrznymi uregulowaniami prawnymi.

Rozdział IV

Zasady funkcjonowania

§ 20

1. OWR zapewnia opiekę i wychowanie zgodnie ze standardami określonymi w przepisach prawa.
2. OWR ze względu na specyfikę sprawowanej pieczy:
 - a) zapewnia kształcenie oraz pomoc w wyrównywaniu deficytów w różnych sferach rozwoju,
 - b) podejmuje działania w celu powrotu dziecka do rodziny biologicznej i współpracuje na rzecz umieszczenia dziecka w rodzinnej pieczy zastępczej lub rodzinie przysposabiającej,
 - c) prowadzi zajęcia socjalizacyjne, korekcyjne, kompensacyjne, terapeutyczne oraz profilaktyczne,
 - d) minimalizuje deficyty wynikające z zaburzonych relacji w środowisku rodzinnym poprzez stwarzanie warunków opartych na bezpiecznych, empatycznych i przewidywalnych relacjach z dorosłymi.
3. OWR jest placówką przeznaczoną dla dzieci w wieku od 10 roku życia.
4. Dziecko poniżej 10 roku życia może być umieszczone w OWR w przypadku gdy razem z nim umieszczona jest matka lub ojciec tego dziecka oraz w wyjątkowych przypadkach gdy dotyczy to rodzeństwa lub przemawia za tym stan zdrowia dziecka.
5. Osoba, która uzyskała pełnoletniość podczas pobytu w OWR może za zgodą Dyrektora przebywać w placówce, nie dłużej jednak niż do ukończenia 25. roku życia, pod warunkiem, że kontynuuje naukę.
6. Pobyt w OWR osoby pełnoletniej może odbywać się również na zasadach i warunkach określonych w art. 37 ustawy z dnia 9 czerwca 2011 r. o wspieraniu rodziny i systemie pieczy zastępczej.
7. Osoba pełnoletnia pozostającą w OWR podpisuje indywidualny kontrakt określający szczegółowe zasady pobytu i wykreślenia z go ewidencji.
8. Wychowankowie kontynuujący naukę w szkołach ponadpodstawowych lub korzystający z innych form kształcenia, mogą być umieszczani w internatach lub bursach.
9. Ciąża i macierzyństwo wychowanki nie wyklucza jej dalszego pobytu w OWR.
10. OWR realizuje standardy opieki i wychowania ze szczególnym uwzględnieniem:

- a) tworzenia dzieciom warunków rozwojowych w obszarach: społeczno- emocjonalnym, zdrowotnym i poznawczym, w tym rozwoju pasji i zainteresowań,
- b) tworzenia stabilnego, bezpiecznego środowiska wychowawczego,
- c) dbałości o granice cielesne i psychologiczne dziecka,
- d) podejmowania działań terapeutycznych minimalizujących skutki doświadczeń traumatycznych,
- e) poszanowania historii rodzinnej, tożsamości religijnej i kulturowej dziecka,
- f) uczenia dzieci poszanowania autonomii i historii innych osób,
- g) kształtowania u dzieci nawyków i uczenia zachowań prozdrowotnych,
- h) pomocy w zdobywaniu kompetencji niezbędnych do samodzielnego życia,
- i) uzgadniania istotnych decyzji dotyczących dziecka z jego rodzicami lub opiekunami prawnymi.

11. Działalność OWR może być oparta o współpracę z innymi jednostkami oraz wolontariuszami.

§ 21

1. Na miejsca socjalizacyjne dziecko kieruje się do OWR po zasięgnięciu opinii Dyrektora.
2. Na miejsca interwencyjne do OWR przyjmuje się dziecko:
 - na podstawie orzeczenia sądu,
 - w przypadku gdy dziecko zostało doprowadzone przez Policję lub Straż Graniczną,
 - na wniosek rodziców, dziecka lub osoby trzeciej lub umieszcza się dziecko w trybie art. 12a ustawy z dnia 29 lipca 2005 r. o przeciwdziałaniu przemocy w rodzinie (Dz. U. z 2021 r. poz. 1249), w sposób określony w obowiązujących przepisach.

§ 22

Pobyt niepełnoletniego wychowanka w OWR ustaje w przypadku:

- 1) zaistnienia podstaw powrotu do rodziny i gdy sąd przychylił się do tego wniosku;
- 2) w przypadku orzeczenia sądu o zakończeniu pobytu dziecka w OWR;
- 3) zakwalifikowaniu do innej formy opieki;
- 4) usamodzielnieniu dziecka.

§ 23

W przypadku nieusprawiedliwionej nieobecności dziecka w OWR, Dyrektor:

- 1) przeprowadza postępowanie wyjaśniające,
- 2) powiadamia w ciągu 24 godzin o tym fakcie rodziców albo opiekunów prawnych dziecka, policję, sąd, który orzekł o umieszczeniu dziecka w pieczy zastępczej, asystenta rodziny prowadzącego pracę z rodziną dziecka oraz PCPR,

§ 24

1. W OWR działa Zespół do Spraw Okresowej Oceny Sytuacji Dziecka, zwany dalej Zespołem.
2. Do zadań Zespołu, należy w szczególności dokonywanie okresowej oceny sytuacji dziecka w celu:
 - 1) ustalenia aktualnej sytuacji rodzinnej dziecka, w tym zapoznanie się z działaniami podejmowanymi przez instytucje statutowo odpowiedzialne za pracę z dzieckiem i rodziną,
 - 2) analizy stosowanych metod pracy z dzieckiem i rodziną,
 - 3) modyfikowania planu pomocy dziecku,
 - 4) monitorowania procedur adopcyjnych dzieci z uregulowaną sytuacją prawną umożliwiającą

- przysposobienie,
- 5) oceny stanu zdrowia dziecka i jego aktualnych potrzeb,
 - 6) oceny możliwości powrotu dziecka do rodziny lub umieszczenia go w rodzinnej pieczy zastępczej,
 - 7) informowania sądu o potrzebie umieszczenia dziecka w innej placówce, działającej na podstawie przepisów o systemie oświaty, działalności leczniczej lub pomocy społecznej.

§ 25

Zasady pełnienia dyżurów nocnych:

- 1) w OWR opieka nocna w grupach wychowawczych sprawowana jest w godzinach od 22:00 do 6:00,
- 2) opiekę nocną sprawują wychowawcy,
- 3) w uzasadnionych przypadkach Dyrektor może zmienić godziny opieki nocnej lub zwiększyć liczbę osób ją pełniących,
- 4) wychowawca przekazujący dyżur pracownikowi pełniącemu dyżur nocny, odpowiedzialny jest za stan higieny wychowanków, ład i porządek pomieszczeń grupowych oraz wyciszenie dzieci, co jest równoznaczne z obowiązkiem wspólnego sprawdzenia sypialni i pomieszczeń grupy,
- 5) pracownik pełniący dyżur nocny ma obowiązek:
 - a) czuwać nad spokojnym i bezpiecznym snem wychowanków,
 - b) minimum trzykrotnie w ciągu nocy osobiście przeprowadzić obchód sypialni dzieci,
 - c) sprawdzić stan zabezpieczenia OWR,
 - d) troszczyć się o majątek OWR,
 - e) traktować pedagogiczną opiekę nocną jako element obserwacji postaw i zachowań dzieci i młodzieży oraz ingerować w przypadku niewłaściwego zachowania się wychowanków i pełnoletnich podopiecznych,
 - f) znać i stosować się do instrukcji bezpieczeństwa p.poż, bhp oraz procedur związanych z obsługą Systemu Sygnalizacji Pożarowej,
 - g) wykonywać niektóre czynności porządkowe np. gaszenie świateł,
 - h) w nagłych przypadkach pracownicy pełniący dyżur nocny (w zależności od zaistniałej sytuacji) stosują się do obowiązujących w OWR procedur.

§ 26

Uprawnienia i obowiązki wychowanków i pełnoletnich podopiecznych, określa Dyrektor w drodze aktu wewnętrznego.

Rozdział V

Zapewnienie bezpieczeństwa danych osobowych

§ 27.

1. OWR, jako administrator danych osobowych podopiecznych i interesantów, jest zobowiązany przestrzegać regulacji związanych z ochroną danych osobowych, wynikających z przepisów rozporządzenia Parlamentu Europejskiego i Rady (UE) 2016/679 z dnia 27.04.2016 r. w sprawie

ochrony osób fizycznych w związku z przetwarzaniem danych osobowych i w sprawie swobodnego przepływu takich danych oraz uchylenia dyrektywy 95/46/WE (ogólne rozporządzenie o ochronie danych) (Dz. Urz. UE L 119 z 04 maja 2016, str. 1 oraz Dz. Urz. UE L 127 z 23.05.2018, str. 2), dalej w skrócie „RODO”, ustawy z dnia 10 maja 2018 r. o ochronie danych osobowych (Dz. U. z 2019 r., poz. 1781) oraz wewnętrznej Polityki ochrony danych osobowych, Polityki bezpieczeństwa danych osobowych, Instrukcji zarządzania systemami informatycznymi służącymi do przetwarzania danych osobowych, a także wszelkich pozostałych aktów wewnętrznych w tym zakresie.

2. OWR zapewnia:
 - 1) spełnienie wobec podmiotu danych obowiązku informacyjnego wynikającego z art. 13 RODO oraz art. 14 RODO,
 - 2) realizację praw przysługujących podmiotowi danych osobowych.
3. Szczegóły dotyczące obowiązków OWR jako administratora danych osobowych zostały określone w Polityce ochrony danych osobowych, Polityce bezpieczeństwa danych osobowych oraz pozostałych aktach wewnętrznych przyjętych w tym zakresie przez OWR.

§ 28.

1. OWR będąc pracodawcą, jako administrator danych osobowych pracowników, jest zobowiązany przestrzegać regulacji związanych z ochroną danych osobowych, wynikających z przepisów RODO, ustawy z dnia 10 maja 2018 r. o ochronie danych osobowych oraz wewnętrznej Polityki ochrony danych osobowych, Polityki bezpieczeństwa danych osobowych, Instrukcji zarządzania systemami informatycznymi służącymi do przetwarzania danych osobowych, a także wszelkich pozostałych aktów wewnętrznych w tym zakresie.
2. Pracodawca zapewnia:
 - 1) spełnienie wobec pracownika obowiązku informacyjnego wynikającego z art. 13 RODO;
 - 2) realizację praw należnych pracownikowi jako podmiotowi danych osobowych;
 - 3) szkolenia dla pracownika z zakresu ochrony danych osobowych;
 - 4) zaznajomienie pracownika z wewnętrznymi regulacjami dotyczącymi ochrony danych osobowych.
3. Szczegóły dotyczące obowiązków pracodawcy jako administratora danych osobowych zostały określone w Polityce ochrony danych osobowych, Polityce bezpieczeństwa danych osobowych oraz pozostałych aktach wewnętrznych przyjętych w tym zakresie przez OWR.

§ 29.

1. Każdy pracownik jest zobowiązany do zachowania w tajemnicy danych osobowych, informacji poufnych, informacji stanowiących tajemnice OWR oraz OWR nr 2 oraz sposobów ich zabezpieczenia, do których otrzyma dostęp w związku z wykonywaniem jakichkolwiek czynności na rzecz OWR lub OWR nr 2.
2. Każdy pracownik zobowiązany jest do przestrzegania wszelkich obowiązujących procedur dotyczących ochrony danych osobowych, informacji poufnych, tajemnic OWR oraz OWR nr 2.
3. Każdy pracownik, przed wykonaniem jakichkolwiek działań z danymi osobowymi w OWR lub w OWR nr 2, zapoznaje się z przepisami dotyczącymi ochrony danych osobowych, tj. ustawą z dnia 10 maja 2018 r. o ochronie danych osobowych oraz RODO, w tym z zasadami odpowiedzialności karnej określonymi w tych aktach prawnych.

4. Niezależnie od odpowiedzialności przewidzianej w powyżej wymienionych przepisach, ujawnienie informacji poufnych, informacji stanowiących tajemnice OWR lub OWR nr 2 lub złamanie zasad ochrony danych osobowych, obowiązujących w OWR lub OWR nr 2 może zostać uznane za ciężkie naruszenie podstawowych obowiązków pracowniczych i skutkować odpowiedzialnością dyscyplinarną.

§ 30.

1. Na terenie OWR stosowany jest monitoring wizyjny umożliwiający nagranie i utrwalenie wizerunku osób przebywających na terenie OWR oraz w budynkach znajdujących się na jego terenie. O stosowaniu monitoringu wizyjnego informują tabliczki z piktogramem kamery w miejscu dokonywania nagrań oraz klauzula informacyjna RODO udostępniona w hallu budynku głównego. Przetwarzanie danych za pomocą monitoringu wizyjnego odbywa się dla zapewnienia bezpieczeństwa osób i mienia, porządku oraz możliwości jego odtworzenia w celu-prewencyjnym oraz dowodowym dla udokumentowania zdarzeń niepożądanych lub niedozwolonych zachowań w obrębie przestrzeni publicznej OWR, na podstawie art. 121b ustawy o wspieraniu rodziny i systemie pieczy zastępczej, art. 6 ust.1 lit. e oraz 6 ust.1 lit. f RODO oraz w oparciu o przepisy art. 4b ust. 1 ustawy z dnia 5 czerwca 1998 r. o samorządzie powiatowym (Dz.U. z 2022 r., poz. 1526) oraz art. 22² § 1 ustawy z dnia 26 czerwca 1974 r. - Kodeks pracy (Dz. U. z 2022 r. poz. 1510 z późn. zm.).

Dane osobowe mogą być przekazywane podmiotom uprawnionym do ich otrzymania na podstawie przepisów obowiązującego prawa oraz podmiotom świadczącym usługi na rzecz administratora m.in. w zakresie ochrony osób i mienia, pracownikom firmy serwisującej monitoring.

Utrwalone nagrania przechowywane są przez okres 30 dni w zasobach będących własnością Administratora. Dostęp do poszczególnych elementów systemu monitoringu wizyjnego, jak i do przetwarzanych w nim danych osobowych, mają osoby upoważnione przez Administratora na podstawie pisemnych upoważnień imiennych wydanych w związku ze stosownymi umowami powierzenia.

2. Szczegółowe warunki stosowania monitoringu wizyjnego zostały określone w Regulaminie funkcjonowania monitoringu wizyjnego w OWR.

Rozdział VI Postanowienia końcowe

§ 31.

Dyrektor OWR jest obowiązany przedkładać Zarządowi Powiatu wnioski w sprawie aktualizacji niniejszego Regulaminu.

§ 32.

Wykonanie uchwały powierza się Dyrektorowi Ośrodka Wspomagania Rodziny w Kobylnicy.

§ 33.

Traci moc uchwała Nr 2913/2022 Zarządu Powiatu w Poznaniu z dnia 3 lutego 2022 r.

§ 34.

Uchwała wchodzi w życie z dniem podjęcia.

Starosta

Jan Grabkowski

Wicestarosta


Tomasz Łubiński

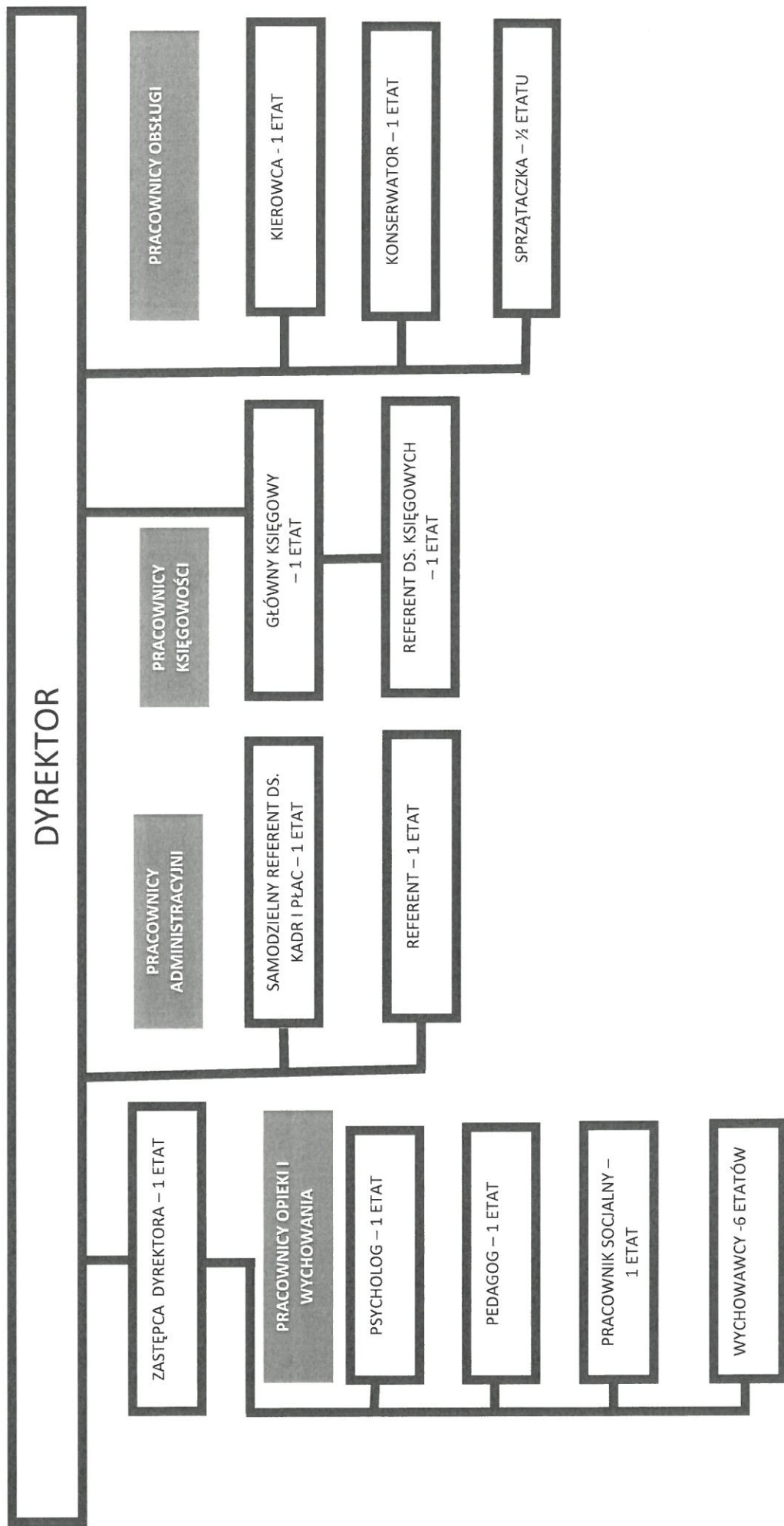
Członek Zarządu

Piotr Zalewski

Członek Zarządu

Antoni Kalisz

The image shows four horizontal dotted lines representing signature lines. The first line has a black ink signature. The second line has a blue ink signature. The third line has a blue ink signature. The fourth line has a blue ink signature.



Uzasadnienie

do Uchwały Nr

4064/2023

Zarządu Powiatu w Poznaniu

z dnia

11 maja 2023r.

Zgodnie z art. 36 ust. 1 ustawy z dnia 5 czerwca 1998 roku o samorządzie powiatowym, organizację i zasady funkcjonowania jednostek organizacyjnych powiatu określają regulaminy organizacyjne uchwalone przez zarząd powiatu.

Niniejsza uchwała dostosowuje regulamin organizacyjny Ośrodka Wspomagania Rodziny w Kobylnicy do aktualnego stanu prawnego, a ponadto z uwagi na fakt, iż placówka pełni funkcję jednostki obsługującej wobec Ośrodka Wspomagania Rodziny nr 2 w Jasinie, regulamin uwzględnia również konsekwencje wynikające ze zmiany nazwy oraz siedziby jednostki obsługiwanej.

Wobec powyższego podjęcie niniejszej uchwały jest zasadne.

WICEMAROSTA
Tomasz Łubiński



DYREKTOR
Wydziału Spraw Społecznych i Zdrowia

Maciej Matuszewski